

گزاره‌برگ

بیماری‌های واگیر ایران و جهان

آخرین وضعیت بیماری **تب دنگی** در کشور و وضعیت شاخص‌های اپیدمیولوژیک و حشره‌شناسی

تا تاریخ ۱۴۰۴/۷/۲۶
گروه مدیریت بیماری‌های منتقله توسط ناقلین



وضعیت موجود در دنیا و کشور

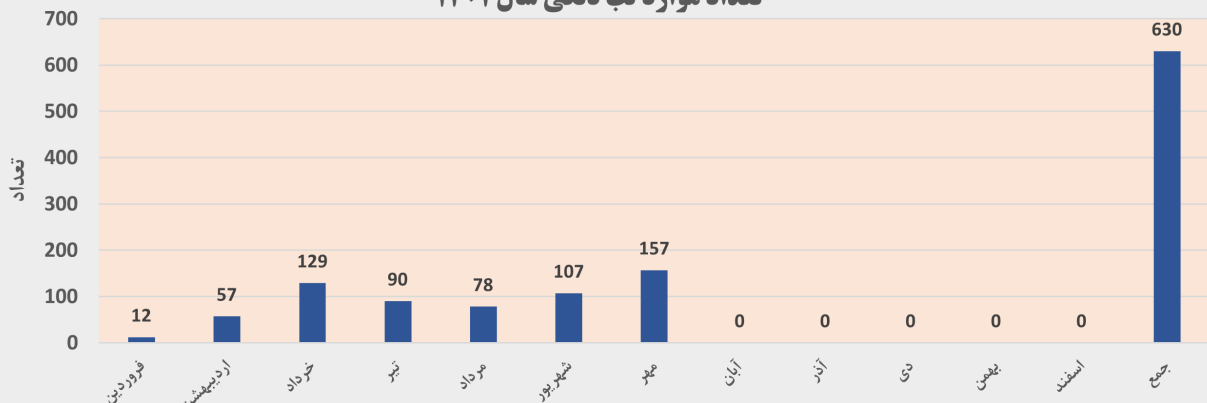
وضعیت دنیا

عفونت‌های ناشی از دنگی شایع‌ترین عفونت‌های ویروسی منتقله از طریق ناقلین در سراسر جهان هستند، که به شکل ویژه کشورهای گرمسیری و نیمه‌گرمسیری را تحت تأثیر قرار می‌دهند. موارد جهانی تب دنگی در بین سال‌های ۲۰۰۰ تا ۲۰۱۹ حدوداً ۱۰ برابر شده، و از مناطق گرمسیری جهان به مناطق اروپا و آمریکای شمالی نیز گسترش یافته است. حدود نیمی از جمعیت جهان اکنون در معرض خطر ابتلا به تب دنگی هستند و تخمین زده می‌شود که سالانه ۱۰۰ تا ۴۰۰ میلیون نفر به این بیماری مبتلا می‌شوند. در حالی که بسیاری از عفونت‌های DENV بدون علامت هستند یا فقط بیماری خفیفی ایجاد می‌کنند، این بیماری گاهی اوقات می‌تواند موارد شدیدتر و حتی مرگ را بدنبال داشته باشد.

وضعیت ایران

علاوه بر شهرستان‌های بندرلنگه در استان هرمزگان و چابهار در سیستان و بلوچستان که در طول سال ۱۴۰۳ موارد محلی بیماری را گزارش نموده‌اند، انتقال محلی تب دنگی در شهرستان بندرعباس در استان هرمزگان در تاریخ ۱۵ مرداد ۱۴۰۴ و شهرستان کنارک در استان سیستان و بلوچستان (ده مورد انتقال محلی) نیز در تاریخ ۱۹ مهر ۱۴۰۴ گزارش گردید. در سال جاری تا تاریخ ۱۴۰۴/۷/۲۵ تعداد ۶۳۰ مورد بیماری تب دنگی در کشور گزارش شده که ۵۷۳ مورد انتقال محلی و ۵۷ مورد وارده از پاکستان بودند. تأیید انتقال محلی در کشور، وجود ناقل در استان‌های جنوبی و شمالی و تردد مسافران در بین استان‌ها زمینه ساز انتشار بیماری در کل کشور و احتمال بروز اپیدمی‌های انفجاری می‌باشد. پیشگیری و کنترل تب دنگی عمدتاً به بهسازی محیط و کنترل ناقل بستگی دارد. هیچ درمان خاصی برای تب دنگی/تب دنگی شدید وجود ندارد و تشخیص زودهنگام و دسترسی به مراقبت‌های پزشکی مناسب، میزان مرگ‌ومیر ناشی از تب دنگی شدید را تا حد زیادی کاهش می‌دهد.

تعداد موارد تب دنگی سال ۱۴۰۴

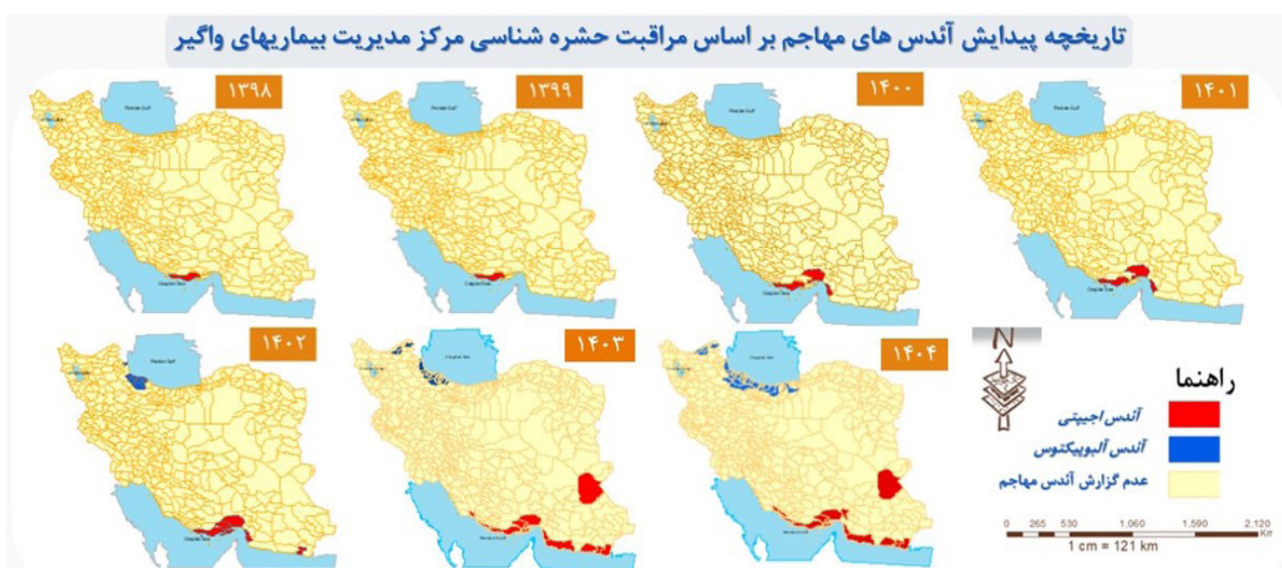


تعداد موارد تب دنگی شناسایی شده به تفکیک سال



وضعیت حضور ناقل و انتقال بیماری

استان سیستان و بلوچستان (شهرستان زاهدان)، استان زنجان (شهرستان طارم) و استان اردبیل (اصلاندوز)، استان فارس (مهر)، بوشهر (جم و برازجان)	سناریو اول: پشه آندس مهاجم استقرار نیافته است
استان هرمزگان (شهرستان سیریک و خمیر)، استان بوشهر (شهرستان برازجان، جم و دیر)، استان اردبیل (بيله سوار) و استان قزوین (شهرستان رازمیان)	سناریو دوم: استقرار محدود و محلی پشه آندس مهاجم
هرمزگان (بجز بندرلنگه)، استان سیستان و بلوچستان (شهرستان کنارک و دشتیاری) استان گیلان، استان بوشهر (عسلویه و کنگان)، استان مازندران (غرب و مرکز استان)، استان آذربایجان شرقی (خدافرین، هوراند و کلیبر)	سناریو سوم: استقرار گسترده (آندس مهاجم) بدون انتقال محلی
استان هرمزگان (بندرلنگه و بندرعباس)، استان سیستان و بلوچستان (چابهار و کنارک)	سناریو چهارم: با انتقال محلی



شاخص‌های مراقبت حشره‌شناسی نیمه اول شهریورماه سال ۱۴۰۴ در شهرستان‌های منتخب							
شاخص (مرکز شماره ۳)	چابهار (شهر)	کنارک	بندرعباس (مرکز رسالت)	بندر لنگه	رامسر (کوثر)	انزلی (اداره بنادر)	رشت (مرکز شماره ۳)
شاخص تخم	۳/۸	۴/۱	۰/۱	۰	۲۴/۹	۱/۹۶	۱۳/۸۹
شاخص ظرف	۲/۵	۰/۸	۰	۰	۱۱/۹	*	*
شاخص خانه	۱۰/۲	۴/۲	۰	۰		*	*
شاخص بر تو	۱۰/۲	۴/۸	۰	۰		*	*
شاخص شفیره	۱۶۳	*	۰	۰		*	*
شاخص بالغ	*	*	۰	۰		۲	۵

ادامه دارد ...

جانب‌ها (شهر)	کنارک	بندرعباس (مرکز رسالت)	بندر لنگه	رامسر (کوثر)	انزلی (اداره بنادر)	رشت (مرکز شماره ۳)
تفسیر ملاحظات	با توجه به مساعدتر شدن شرایط آب و هوایی به نفع ناقل و جمیع شاخص‌ها به نظر می‌رسد، شرایط برای انتقال مساعدتر شده است.	با توجه به مهیا بودن شرایط انتقال از نظر وجود ناقل و مخازن ویروسی، انتظار افزایش موارد انتقال محلی دنگی وجود دارد. اما به دلیل مداخلات انجام شده (بهسازی محیط و اقدامات کنترل ناقل)، در مرکز رسالت بدنیا رخ دادن انتقال محلی، وفور کاهش یافته است.	زیستگاه‌های بندرلنگه بیشتر خانگی اند و با توجه به آموزش‌پذیر بودن مردم بهسازی محیط در خانه‌ها به خوبی انجام می‌شود. همچنین همکاری‌های بین‌بخشی نیز در این شهر مناسب بوده است. در حال حاضر وفور پشه در بندرلنگه پایین می‌باشد. عدم بارندگی و خشک بودن زیستگاه‌های لاروی نیز می‌تواند عاملی جهت کاهش وفور پشه باشد. در صورت ورود مخزن ویروس به منطقه احتمال بروز انتقال محلی وجود دارد.	بدنیا مساعدتر شدن وضعیت آب و هوا، شاخص‌ها بیانگر بهینه شدن شرایط زیستی به نفع ناقل در کل شهرستان می‌باشند. تحلیل کلی: وضعیت خطر بالا و شاخص‌ها سطح هشدار اپیدمی بیماری در صورت ورود ویروس به منطقه را نشان می‌دهد.	به دلیل بهسازی محیط مناسبی که در محدوده اداره بنادر بندرانزلی انجام شده، در حال حاضر شرایط برای تکثیر پشه نامساعد شده است. همچنین به دلیل بکارگیری نیروی تخصصی بیولوژی و کنترل ناقلین، بررسی شاخص بالغ شروع شده است. حضور مخزن ویروسی در منطقه می‌تواند منجر به طغیان با ابعاد بسیار بزرگ شود.	به بارندگی‌های چند روزه، شاخص تخم افزایش یافته، اما خنک‌تر شدن هوا باعث شده سیکل تکامل ناقل کندتر شود. حضور مخزن ویروسی در منطقه می‌تواند منجر به طغیان با ابعاد بسیار بزرگ شود.

تعریف شاخص‌ها

شاخص تخم: میانگین تعداد تخم به اوویتروپ در ۲۴ ساعت
شاخص ظرف: درصد ظروف محتوی آب‌دارای لارو و شفیره به کل ظروف حاوی آب بررسی شده
شاخص خانه: درصد خانه‌های دارای حداقل یک ظرف مثبت به کل خانه‌های بررسی شده
شاخص برتو: تعداد ظروف دارای لارو و یا شفیره در ۱۰۰ خانه بررسی شده
شاخص شفیره: تعداد شفیره‌ها در هر خانه، تقسیم بر تعداد افراد در هر خانه (در ۱۰۰)
شاخص بالغ: میانگین وفور بالغ صید شده به فرد و به زمان
ظرفیت انتقال (Receptivity): وجود ناقل و سایر عوامل اکولوژیک و اقلیمی که شرایط برقراری چرخه انتقال بیماری‌های منتقله توسط آندس مهاجم را فراهم می‌کند.
آسیب‌پذیری (Vulnerability): خطر ورود یا تشدید گردش ویروس توسط افراد بیمار یا پشه‌های آلوده

در حال حاضر بدلائل نبود تیم حشره‌شناسی کافی، این شاخص بررسی نمی‌شود؛ بزودی این شاخص‌ها در دسترس خواهد بود.

نکته اول

در جدول فوق شاخص‌ها به تفکیک هر شهرستان صرفاً یکی از پایگاه‌های دیده‌ور مهم برای نمونه ذکر شده است (در هر شهرستان حداقل سه پایگاه دیده‌ور حشره‌شناسی وجود دارد و شاخص‌ها باید به تفکیک برای هر پایگاه دیده‌ور، در گذر زمان مقایسه، بررسی و تجزیه و تحلیل شود).

نکته دوم

حق چاپ و انتشار معنوی داده‌ها برای معاونت بهداشتی دانشگاه‌های علوم پزشکی و مرکز مدیریت بیماری‌های واگیر محفوظ است.



جهت کسب اطلاعات بیش‌تر از بیماری‌های واگیر در ایران به لینک <https://icdc.behdasht.gov.ir> مراجعه فرمایید.